

ARENBERG
 creative mine
 NORTHERN FRANCE
 PÔLE D'EXCELLENCE EN IMAGES ET MÉDIAS NUMÉRIQUES



www.arenberg-creativemine.fr

Création : JTS Conseils • 02 47 410 555 • www.jtsconseils.com



UN SITE EMBLÉMATIQUE

Un lieu exceptionnel

S'articulant autour de la fosse d'Arenberg, ouverte en 1899 par la Compagnie des Mines d'Anzin et mise en exploitation en 1903, le site d'Arenberg intègre toutes les composantes du système minier sur un périmètre géographique relativement restreint.

Fleuron de la Compagnie, la fosse a pleinement bénéficié de son sous-sol riche en charbon maigre et de sa proximité avec le pôle sidérurgique de Denain. Très rapidement, elle devient l'une des plus productives de la Compagnie : 218 915 tonnes en 1906 ; jusque 452 630 tonnes en 1930, année où la production de charbon croît de manière spectaculaire tandis que les techniques d'extraction continuent d'évoluer.

En 1954, les Houillères nationales créent à Arenberg un nouveau siège d'exploitation et construisent un lavoir plus performant. Le site devient alors un puissant siège de concentration, doté d'équipements des plus modernes. Pourtant, la récession qui sévit dans les années 1970 et l'épuisement des ressources font s'effondrer la production. L'exploitation cessera en mars 1989.

Au total, près de 32 millions de tonnes de charbon auront été extraites à la fosse d'Arenberg et jusque 2 200 auront travaillé sur le site, dont 1 800 qui "descendaient au fond" (soit 600 mètres environ).

La fin de l'activité industrielle marque aussi la destruction annoncée du site. Dans les années 1990, les anciens mineurs et la municipalité en place se mobilisent pour arrêter la démolition.

Leur action est renforcée par l'arrivée du réalisateur Claude Berri, qui en 1992, démarre

le tournage de « Germinal », l'adaptation du roman de Zola au cinéma. Il tourne sur le site la majeure partie du film pendant plusieurs semaines, sympathisant avec les anciens mineurs, encore présents et devenus figurants pour l'occasion. La médiatisation de ce film couplée à la mise en association des anciens mineurs ont largement contribué à sauver le site de la destruction. Celle-ci est définitivement stoppée en 1992, lorsque le site est classé aux Monuments historiques.

La préservation du site

À sa création en 2001, la Communauté d'Agglomération de La Porte du Hainaut décide d'établir son siège ; elle en deviendra propriétaire quelques années plus tard. Elle entreprend alors une vaste opération « Clos et Couvert » pour amorcer les rénovations principales, tout en réfléchissant à un avenir pérenne pour le site.

C'est en 2005 que débutent les travaux de restauration : les bâtiments les plus anciens, puis courant 2005-2006, les parements des bâtiments datant du XIX^e siècle. Les maçonneries sont en brique locale couronnées de cordon en pierre de Lunel originaire des Carrières du Boulonnais. En janvier 2007, vient le tour de la restauration du clos et couvert du bâtiment recettes, de la passerelle, du bâtiment sanitaire et de la salle des pendus. Une partie de ce vaste bâtiment est d'ailleurs transformée en salle événementielle et porte le nom d'Espace « Claude Berri », en hommage au réalisateur.

En tout, 11,5 millions d'euros auront été investis dans la restauration des lieux.

Le site minier d'Arenberg, unique avec ses trois chevalements, est désormais classé aux Monuments historiques, et est un site emblématique du Patrimoine mondial de l'UNESCO depuis juillet 2012.



UNE RECONVERSION HORS DU COMMUN

Siège de la Communauté d'Agglomération de La Porte du Hainaut et lieu emblématique du Bassin minier Patrimoine mondial de l'Unesco, le site minier d'Arenberg fait l'objet depuis 2014, de nouveaux investissements visant à le tourner vers sa thématique d'avenir : l'image.

L'objectif : faire d'Arenberg un pôle d'excellence en image et médias numériques.

Les fondements du projet

En 2002, pour élargir son champ d'investigation, La Porte du Hainaut lance un concours d'idées qui apportera de nombreuses pistes d'aménagement, dont plusieurs axées sur le cinéma. Au fil du temps, le projet se construit jusqu'à la rencontre décisive en 2006 avec l'Université de Valenciennes et du Hainaut-Cambrésis qui marque l'amorçage concret de la reconversion. Ensemble, l'Université et la Communauté d'agglomération travaillent à positionner Arenberg comme lieu de rencontre et de développement entre les milieux scientifiques, économiques et culturels.

La reconversion s'appuie sur trois axes :

- développer la recherche et la culture scientifique, avec l'installation sur place du laboratoire universitaire DeVisu ;
- favoriser l'accueil des tournages, avec notamment la présence d'une halle d'essais avec cyclorama et de l'ensemble des équipements permettant la réalisation intégrale d'un film ;
- valoriser les atouts patrimoniaux, culturels et touristiques du site.

« L'objectif : faire d'Arenberg un pôle incontournable en matière de recherche et d'industrie audiovisuelles. »

Alain Bocquet
Président de La Porte du Hainaut

Le projet global représente un investissement de 49,5 M€ HT. Il est dissocié en trois phases de réalisation, à la fois spatiales et temporelles, qui correspondent à une priorisation des objectifs du projet de reconversion.

En juin 2011, l'Université de Valenciennes et La Porte du Hainaut approuvent le principe de contrat de partenariat public privé (PPP). Celui-ci sera signé le 12 novembre 2013, entre la Communauté d'agglomération et Pimawa, société de projet regroupant les investisseurs financiers (Caisse des dépôts et consignations (81%) et Bee Invest 2) et industriels (Bouygues Bâtiment Nord-Est, Bouygues Énergies et Services).

Le démarrage des travaux est officialisé le 19 juin 2014, enclenchant la mise en œuvre opérationnelle de la première phase de reconversion. Celle-ci s'élève à 21,100 M€ HT, subventionnée à 80 % :

- Fonds Territoriaux Bassin Minier de la Région (8 M€ HT)
- FEDER Axe 1 recherche (6,322 M€ HT)
- FDAN Grand Projet du Conseil départemental (1,5 M€ HT).

La Porte du Hainaut apporte les fonds complémentaires et assume les frais annexes liés au projet, soit au total près de 8 M€ HT.



Les partenaires du groupement

La Communauté d'Agglomération de La Porte du Hainaut réunit 46 communes (159 706



habitants), au cœur du Nord-Pas de Calais et à

proximité de la Belgique. S'étendant de l'Amandinois à l'Ostrevant en passant par le Denais, le territoire bénéficie d'une activité dynamique, favorisée par l'attractivité d'un tourisme vert et bleu; et par un développement économique en essor constant (industries agroalimentaire, logistique, ferroviaire, automobile, pharmaceutique, ...). La porte du Hainaut gère une trentaine de parcs d'activité ainsi qu'une zone franche urbaine. Elle compte également

trois hôtels d'entreprises (Denain, Escaudain, Escautpont) et une ruche d'entreprises (Denain). L'accueil d'entreprises et start-up dans l'audiovisuel est également en cours sur le site



d'Arenberg Creative Mine.

Avec 27,7 M€ consacrés chaque année au budget (192,46 M€), le développement économique et l'emploi sont les priorités de La Porte du Hainaut.

L'Université de Valenciennes et du Hainaut - Cambrésis (UVHC)



accueille 10 000 étudiants sur des

campus à taille humaine à Valenciennes, Cambrai et Maubeuge. Elle donne la possibilité de se former en proposant 150 parcours de formations professionnalisants, du bac +2 au bac +8, autour de 4 domaines : sciences, technologies et sport - droit, économie et gestion-arts, lettres et langues - sciences humaines et sociales. Sur le plan de la recherche, elle est identifiée comme l'un des principaux acteurs au niveau régional dans le domaine des transports durables avec sa labellisation « campus innovant en

transports durables », la création du Technopôle Transalley « transports et mobilité durables » et la mise en place de l'IRT Railenium.

Elle structure également ses axes de recherche autour de trois autres

thématiques : la sécurité et la maîtrise des risques, l'ingénierie de la santé et du handicap et enfin le numérique avec la Mine créative à Arenberg.

Ces deux opérateurs publics ont mené le dialogue avec PIMAWA, société de projet dont les principaux investisseurs sont : la Caisse des Dépôts, Bouygues Bâtiment Nord-Est et Bouygues Énergies & Services.





UN POSITIONNEMENT STRATÉGIQUE

Arenberg est un site structurant et complémentaire à l'offre existante ou à venir, à la fois à l'échelle des grands sites de la Mémoire en reconversion mais aussi des pôles structurants de la filière régionale Image et Numérique portée par Pictanovo :



la **Plaine Images à Roubaix**, installée sur l'ancienne friche Vanoutryve. Elle regroupe sur un même site, des entreprises de la filière image - culture - médias (Internet, communication, photos...).



la **Serre numérique, à Valenciennes**, installée sur l'ancienne friche Vallourec. Centrée autour des écoles de Rubika, elle développe son activité autour du serious game (utilisation du jeu vidéo à des fins professionnelles et/ou pédagogiques).



Arenberg Creative Mine est l'un des piliers de Pictanovo, qui rassemble aujourd'hui près d'une centaine d'entreprises, une douzaine d'écoles et six laboratoires, soit au total plus de 3 000 personnes qualifiées. Issu du Schéma Régional de Développement Économique, il a pour vocation de développer et d'organiser la filière image en région, pour développer l'activité économique liée à cette industrie. L'objectif : positionner le Nord-Pas de Calais parmi les dix régions d'Europe où s'inventent les nouvelles images, les nouveaux formats et les nouveaux modèles économiques.



le **Carreau 11/19 de Loos-en-Gohelle** : aujourd'hui pôle de référence du développement durable, avec des activités à forte valeur ajoutée : écoconstruction, énergies renouvelables, éco-matériaux...



le **9/9 bis de Oignies** : dévolu aux pratiques musicales et à l'hébergement de l'association de culture scientifique des sites de Oignies.



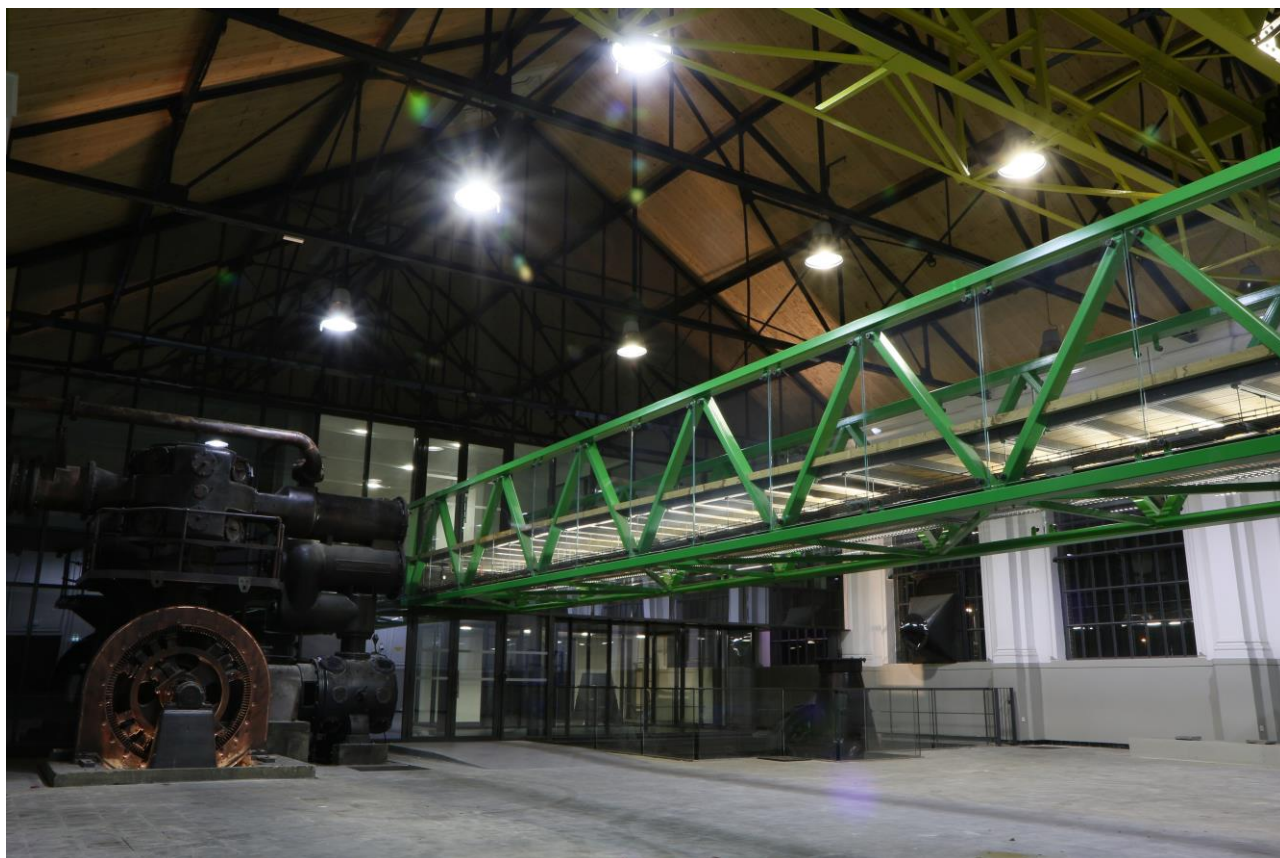
le **Centre historique minier de Lewarde**, le plus grand musée de la mine en France.



la **Cité des Électriciens à Bruay-la-Buissières**, lieu de référence culturelle.

Arenberg Creative Mine est l'un des sites emblématiques du contrat de destination ALL (Autour du Louvres-Lens), un projet fédérateur et ambitieux autour de sites d'exception, qui permet de développer la fréquentation et la qualité de l'offre touristique régionale, afin d'en confirmer le statut de destination d'excellence mondiale. Quatre pays sont prioritairement ciblés : le Benelux, la Grande-Bretagne, l'Allemagne et le Japon. L'attractivité touristique de la région est un enjeu économique de premier ordre, avec un fort potentiel de retombées pour les secteurs du tourisme mais aussi de l'industrie, du commerce et de l'artisanat dans les prochaines années.

UN PATRIMOINE REMARQUABLE



Le site étant classé aux Monuments historiques et inscrit sur la liste des éléments du Bassin minier Patrimoine mondial de l'Unesco, un soin particulier est apporté au respect et à la valorisation des bâtiments et des machines.

L'ensemble des aménagements sont soumis à la DRAC et aux Architectes des Bâtiments de France afin de respecter l'identité des lieux.

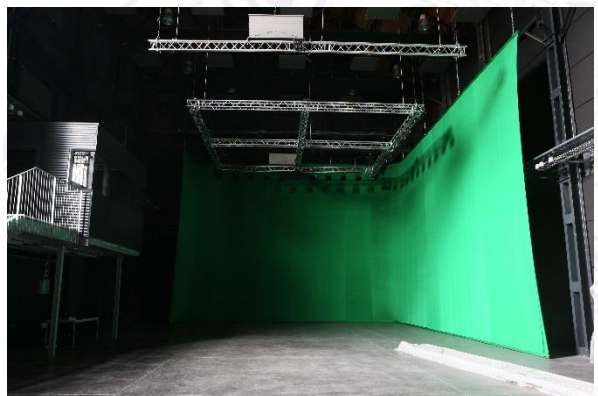
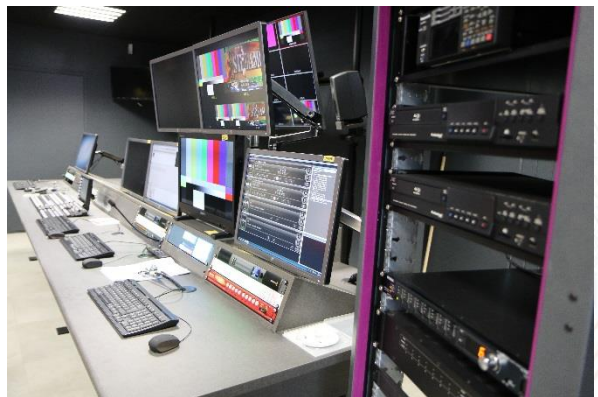


DES ÉQUIPEMENTS DE POINTE

Les équipements mis en œuvre sur le site d'Arenberg Creative Mine sont extrêmement complets. Ils couvrent l'ensemble des métiers de l'audiovisuel, tant pour la scénographie que pour le cinéma, la télévision ou encore le son. Pour les métiers du cinéma, le site est équipé d'un système de Motion Control, de motion capture et d'une captation en 4K. Pour la post-production, est également installée une station d'étalonnage et de montage en 4K ; les premiers montages peuvent ainsi être projetés en 4K et en HD dans le LEAUD. Pour l'environnement télévisuel, figurent une régie de production live et un plateau TV ainsi qu'une régie Fly et un studio d'enregistrement sonore. Des équipements de dernières générations correspondant à un mediaflow fichiers des plus modernes.

L'environnement d'Arenberg Creative Mine :

- 1 halle d'essais de taille exceptionnelle (500 m²) avec cyclorama de 9 m de haut sur 16 de large, et Motion control
- 1 plateau TV (150 m²) avec éclairage led à température de couleur sélectionnable, 5 caméras plateau dont 2 sur pied motorisé et 12 caméras dédiées à la Motion capture
- 1 grande salle de projection homologuée par le CNC, avec 300 places (gradins rétractables), écran 12 x 5 m, et vidéoprojecteur 4K
- 1 petite salle de projection de 6 places, équipée pour le testing d'impact (capteurs physiologiques et lunettes d'eyes tracking)
- 1 régie vidéo complète, une régie son et 1 studio son
- Zones de stockage toute hauteur ; zone de stockage sensible
- 2 loges, 2 bureaux post-prod.





LA PRÉSENCE DU LABORATOIRE DEVISU

Depuis octobre 2015, les chercheurs du laboratoire DeVisu (Design Visuel et Urbain) de l'Université de Valenciennes et du Hainaut-Cambrésis sont installés à Arenberg Creative Mine, où ils bénéficient de conditions de travail hors pair : salles de projection multifonctions, équipements de pointe permettant de fabriquer des prototypes novateurs et de les évaluer auprès de publics tests ainsi qu'un plateau de télévision, une halle d'essais, des salles de montage et d'étalonnage...

Le laboratoire DeVisu développe ses activités de recherche autour des technologies innovantes de l'audiovisuel et des médias numériques et leur transfert dans l'économie et la formation tout au long de la vie, mais également autour du design de services dans l'habitat et dans la ville. Centré sur les sciences de l'information et de la communication, il comprend également d'autres disciplines (génie mécanique, informatique, psychologie, automatique, traitement du signal, esthétique et sciences de l'art, sciences de l'éducation, sciences des activités physiques et sportives, littérature...), ce qui lui permet d'innover en termes méthodologiques, en croisant les protocoles et les outils liés à ces disciplines.

« Arenberg est un site formidable avec une infrastructure et des équipements qui permettront de développer une recherche de haut niveau. »

Mohamed Ourak
Président de la ComUE Lille Nord de France

Dirigé par le professeur Sylvie Leleu-Merviel, il compte 45 chercheurs, dont les travaux couvrent trois champs principaux :

- Ingénierie du document audiovisuel et multimédia cross et transmédia ;
- Communication appliquée à l'architecture et l'urbanisme ;
- Qualité de l'information, des représentations de la connaissance et des communications.

Intervenant sur différents champs (Images et sons ; Villes et habitat ; Organisations et sociétés), les travaux du laboratoire DeVisu trouvent des applications concrètes dans de nombreux secteurs économiques : la culture (journalisme, valorisation du patrimoine, médiations muséales...), les industries créatives (industries de programmes, télévision, médias, jeux, arts numériques, recherche-crédation...), le BTP (architecture, urbanisme...). Ils traitent également de problématiques spécifiques pour tous types d'activités ou d'industries : processus de conception ; aide à la décision ; veille et intelligence économique ; économie de l'attention, publicité, marketing ; personnes connectées et travail, médiations numériques et humaines, services ; questions de pédagogie, nouveaux apprentissages...





UN LIEU CIBLÉ POUR LES TOURNAGES

Après *Germinal* et bien que ne disposant pas à l'époque des structures et moyens d'accueil nécessaires, le site a régulièrement été choisi par les professionnels du cinéma en raison de son potentiel visuel. Il a ainsi inspiré de nombreux réalisateurs, pour des longs-métrages (*Moi, Louis enfant de la mine*, *L'œil de l'Astronome*, *États de femmes...*), des séries, courts-métrages ou documentaires (*La Compagnie des glaces*, *La vie devant elles*, *La vie de Van Gogh...*), des clips (*Les Stentors*, Vincent Niclo, Corson...).

Des parrains de renom

À l'occasion de son inauguration le 25 septembre 2015, Arenberg Creative Mine a reçu le soutien de parrains de renom : le réalisateur **Costa Gavras** et son épouse, la productrice, **Michèle Ray-Gavras**.



À leurs côtés, de nombreux réalisateurs, pour certains, familiers d'un site où ils ont tourné : Frédéric Auburtin, Thierry Binisti... sans oublier, le producteur Patrick Bordier, Julie Lopes-Curval, Sylvain Razemon, Manuel Pradal (réalisateurs), Evelyne Dress (actrice-réalisatrice-productrice)...



Exemples de longs-métrages

Germinal, de Claude Berri (1992)
Moi Louis, enfant de la Mine – Courrières 1906, de Thierry Binisti (2006)
L'Affaire Salengro, d'Yves Boisset (2006)
L'œil de l'Astronome, de Stan Neuman (2009)

Exemples de courts-métrages

Le Jour où le fils de Rainer s'est noyé, d'Aurélien Vhernes-Lermusiaux (2010)
Le Sac, de Caméra en Nord (2012)

Exemples de documentaires

La Cordillère des Ch'tis, de Bernard Gillain (2011)
L'Honneur des Gueules Noires, de Jean-Luc Raynaud (2012)
Le Choix de Peindre, d'Henri de Gerlache (2015)
La Bataille du charbon, de France 3 (2015)
L'Histoire au quotidien : la révolution industrielle, de François-Xavier Cardon (2015)

Exemples de téléfilms et séries

La Compagnie des Glaces, de Paolo Barzman (2006)
Quand l'Amour s'emmêle, de Claire de la Rochefoucauld (2010)
La Vie devant elles, de Gabriel Aghion (2014)

Exemples de clips

Les Corons, des Stentors (2011)
Vincent Niclo et les chœurs de l'Armée Rouge, de Thierry Vergnes (2012)
Raise me up, de Corson (2013)

Un réseau très « friendly »

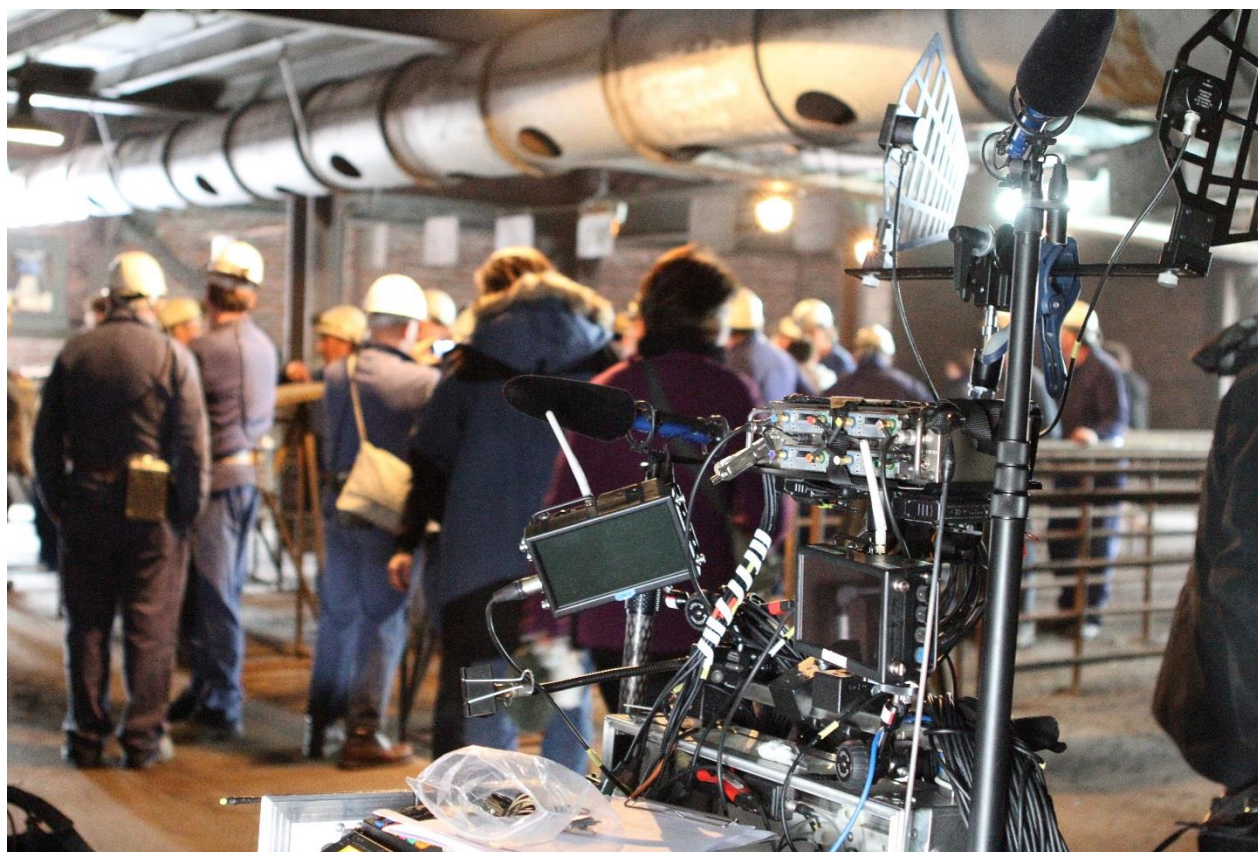
Membre du très prisé réseau « Ville Films Friendly », la Communauté d'Agglomération de La Porte du Hainaut travaille en partenariat avec différentes structures : le Bureau d'accueil des tournages de Pictanovo, l'Office de Tourisme (repérage de plus de 40 lieux propices aux tournages, hébergement, restauration...), l'Université de Valenciennes et notamment la formation audiovisuelle de pointe DREAM (étudiants qualifiés qui renforcent l'équipe de tournage), l'association des « Anciens mineurs, amis de Germinal » souvent sollicitée pour de la figuration... Ensemble, ils concourent à organiser un accueil global et qualitatif des équipes.

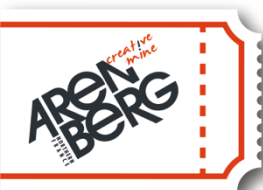
« Arenberg est un formidable outil pour l'audiovisuel, le cinéma, la télévision. Il y a ici des possibilités qui n'existent pas ailleurs en Europe ! »

Costa Gavras
Réalisateur, parrain de l'inauguration

Tout sur place

Autre atout du site : des équipements très complets. Les cinéastes peuvent réaliser leur film intégralement sur place : visionnage des rushes, montage, étalonnage... Un avantage incontestable en matière de gain de temps et d'argent.





ARENBURG EN QUELQUES LIGNES

1989 : Fin de l'exploitation minière.

1992 : Classement du site minier de Wallers-Arenberg aux Monuments historiques.

1993 : Accueil sur le site, des équipes de tournage de Claude Berri pour réaliser le film « Germinal ».

2001 : Installation du siège de la Communauté d'Agglomération de La Porte du Hainaut, sur le site minier d'Arenberg.

2002 : Lancement d'un concours d'idées pour définir la vocation future du site d'Arenberg.

15 décembre 2003 : Inscription de la requalification du site dans les axes de travail du projet de territoire.

Entre 2005 et 2008 : Engagement d'une vaste opération « clos et couvert » pour réhabiliter le site.

2006 : Rencontre décisive entre La Porte du Hainaut et l'Université de Valenciennes, qui d'un commun accord, décident d'installer les chercheurs du laboratoire DeVisu sur le site.

2007 : Définition d'un pré-programme.

Novembre 2010 : Lancement du marché de définition.

29 juin 2011 : Signature entre l'Université de Valenciennes et du Hainaut-Cambrésis (UVHC) et La Porte du Hainaut, du protocole d'accord relatif aux conditions d'accueil des chercheurs du laboratoire DeVisu, à l'utilisation et au fonctionnement des premières plateformes et équipements sur le site d'Arenberg. Approbation du principe de contrat de Partenariat Public Privé pour mener à bien le projet de reconversion.

Juillet 2011 : Lancement du dialogue compétitif pour confier à un opérateur économique la conception, la construction, la reconversion, la maintenance bâtementaire ainsi que le financement de l'opération (déduction faite des subventions qui seront perçues).

Novembre 2011 : Engagement du dialogue compétitif.

30 juin 2012 : Classement du site minier de Wallers-Arenberg au Patrimoine mondial de l'UNESCO.

Avril 2013 : Dépôt de l'offre finale de Bouygues Bâtiment Nord-Est.

1^{er} juillet 2013 : Délibération en Conseil communautaire de La Porte du Hainaut donnant un avis favorable sur l'économie générale du contrat de partenariat et autorisant le Président à procéder à sa mise au point.

13 novembre 2013 : Signature du contrat de Partenariat Public Privé - Lancement officiel du projet.

Avril 2014 : Pose de Première Pierre

25 septembre 2015 : Inauguration du LEAUD et des nouveaux équipements en présence du réalisateur Costa Gavras et de son épouse, la productrice Michèle Ray-Gavras.

Octobre 2015 : Installation du laboratoire DeVisu et enclenchement des phases suivantes (étude sur le restaurant et le bâtiment d'accueil d'entreprises, réhabilitation de la salle des Pendus).

2017 : Lancement de la seconde phase de réhabilitation. Au programme : immobilier d'entreprise, restauration sur site, valorisation du parcours patrimonial et scientifique notamment via la réhabilitation de la salle des Pendus et la création d'un FabLab évolutif.

L'AVENIR DU SITE

Le potentiel d'Arenberg Creative Mine est encore très large, avec pour atout d'être relativement libre dans son façonnage. En effet, les 34 hectares se prêtent à de nombreuses activités.

L'accueil d'événements ○

Salons professionnels (Made in Hainaut - 228 entreprises – 4 000 m² d'exposition), projets culturels (Lézard'Monic Tour, Alors on danse), événements sportifs (arrivée du Tour de France, Paris-Roubaix VTT...), séminaires d'entreprises (Bombardier, ErDF, In Extenso...), cérémonies de vœux (Maisons et Cités, SIA Habitat...), le site peut accueillir tout type d'événements en complément de l'activité de tournages.

Les projets futurs

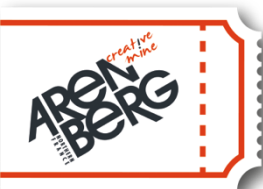
Le projet global comporte différentes tranches conditionnelles, pouvant être engagées dans n'importe quel ordre, sous réserve de capacités financières et d'investissements privés.

Sont notamment prévues la réalisation d'un plateau de tournage et d'ateliers, une antenne de l'Office de Tourisme...

Quatre projets sont d'ores et déjà lancés :

- ▼ **1 / l'installation sur le chevalement principal d'un ascenseur panoramique :** pour découvrir à 68 mètres de haut, l'environnement naturel d'exception de la forêt domaniale Raismes-Saint-Amand à la Mare à Goriaux, ou toute proche, la célèbre Trouée d'Arenberg ;
- ▼ **2/ l'accueil d'entreprises de la filière et de start-ups innovantes,** souhaitant être à proximité immédiate des chercheurs et des équipements ;
- ▼ **3/ un restaurant ;**
- ▼ **4 / la valorisation du parcours patrimonial notamment via la réhabilitation de la salle des Pendus et la création d'un FabLab évolutif :** FabLab évolutif et fonctionnel, dédié à la sensibilisation des publics à la culture scientifique, mais aussi aux entrepreneurs, designers, artistes, étudiants...





UN SITE RÉFÉRENT POUR LE TOURISME ET L'ACCUEIL D'ÉVÈNEMENTIELS



Site touristique et emblématique pour l'accueil d'évènements depuis quelques années (tournages, concerts, expo, évènements sportifs...), Arenberg Creative Mine connaît une augmentation significative de sa fréquentation depuis le développement de son offre d'espaces et de services dédiés à l'évènementiel en septembre 2015 :

- Plus de 5 000 visiteurs,
- Plus de 7 500 personnes accueillies lors d'évènements grand public
- Plus de 10 000 personnes accueillies lors d'évènements professionnels

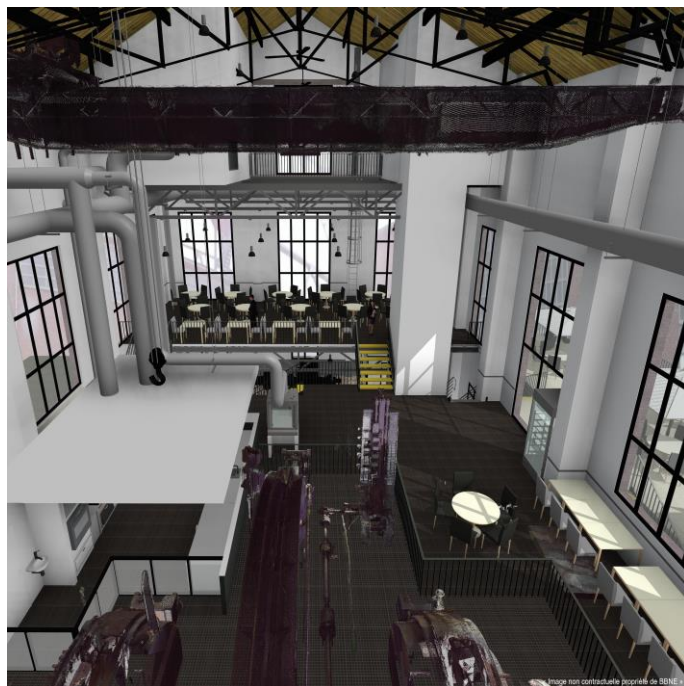
EVOLUTION FREQUENTATION DU SITE MINIER DE WALLERS-ARENBERG



*Données jusque fin août 2016

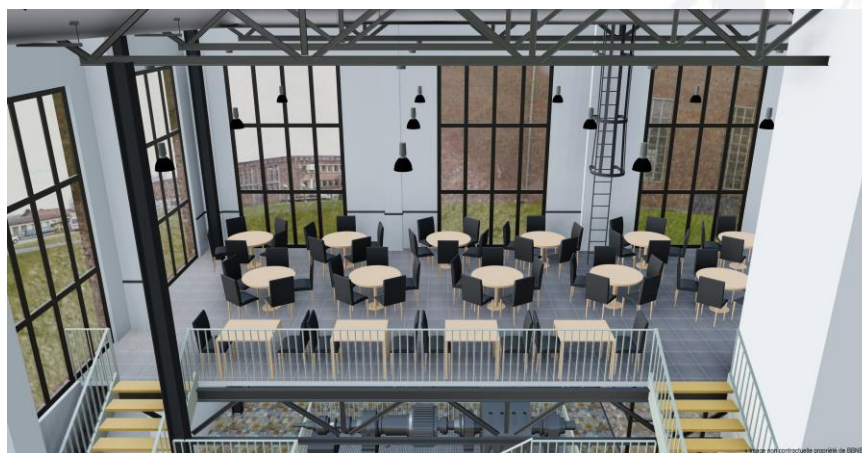
Avec ce restaurant atypique au cœur d'un site emblématique, La Porte du Hainaut souhaite apporter une offre de restauration à « spectre large » : Snack, brasserie, traiteur, vente à emporter, bistronomie, gastronomie... et répondant à certains critères :

- Une restauration de qualité, plutôt destinée aux habitants de la région, aux déjeuners d'affaires, aux touristes
- Une restauration simple et rapide, plutôt destinée aux usagers du site : le personnel sur place (CAPH/UVHC env. 40 personnes), les utilisateurs (professionnels des tournages, formations, les personnels des start up...)
- Une restauration ciblée répondant à des besoins ponctuels : accueil de groupes de touristes, manifestations d'entreprises (séminaires, congrès, incentive...).

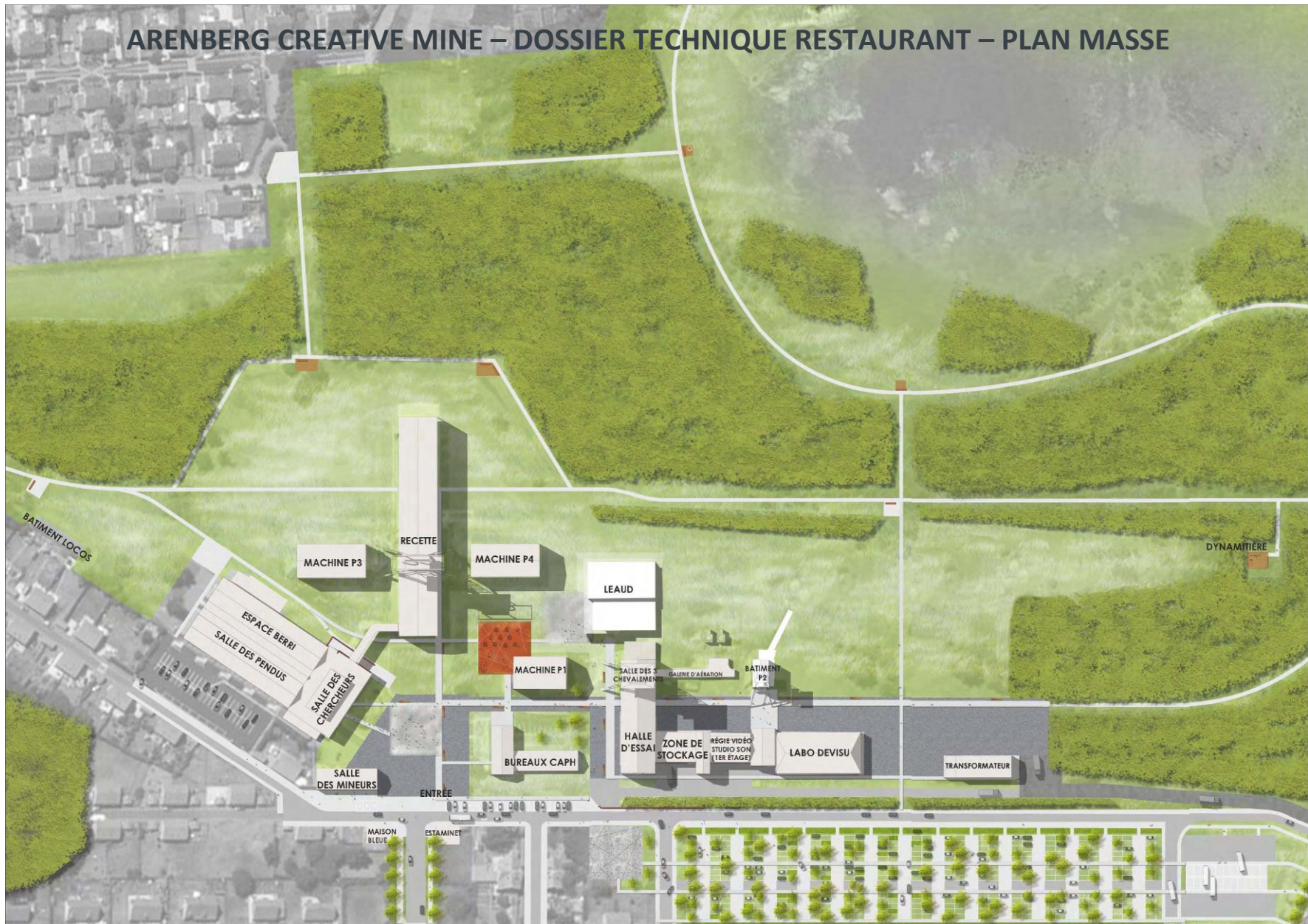


Prise en charge de l'investissement :

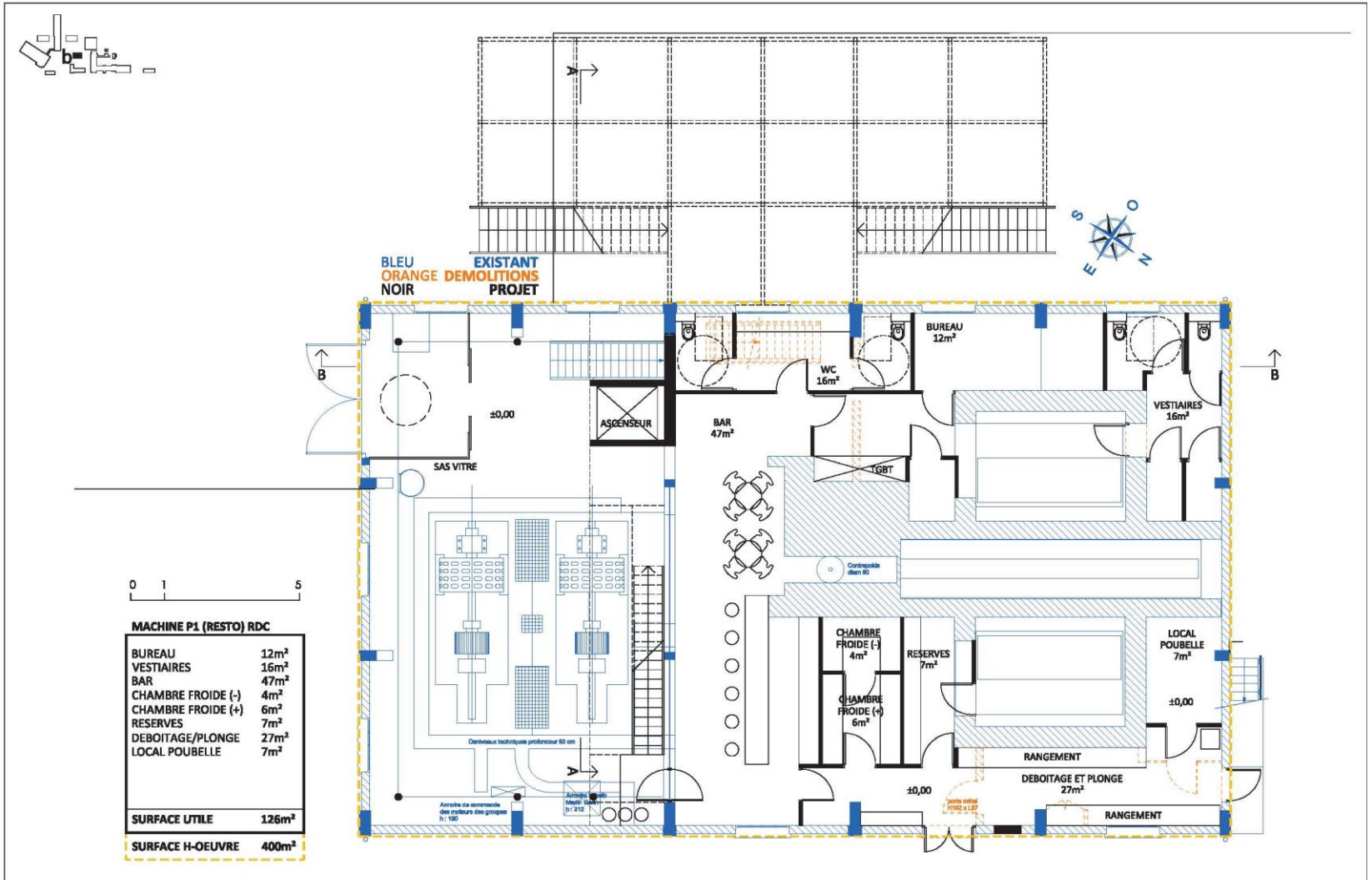
- Le restaurateur prendra en charge l'aménagement de la cuisine, des chambres froides, le matériel, le mobilier et les éléments de décoration nécessaires à l'exploitation.
- La Porte du Hainaut prendra en charge les travaux bâtimentaires, la maintenance du bâtiment et le Gros Entretien Renouvellement.



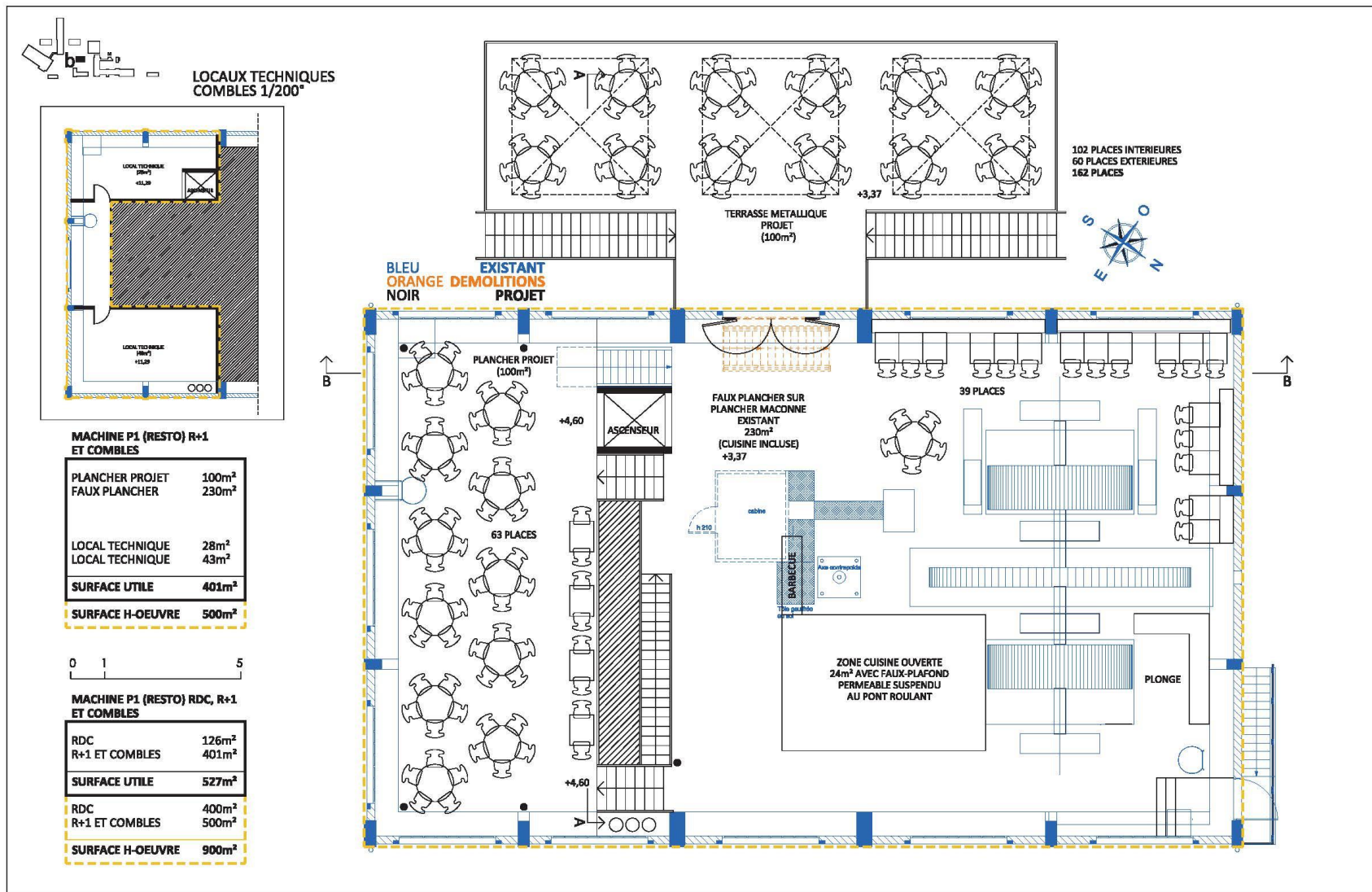
ARENBERG CREATIVE MINE – DOSSIER TECHNIQUE RESTAURANT – PLAN MASSE



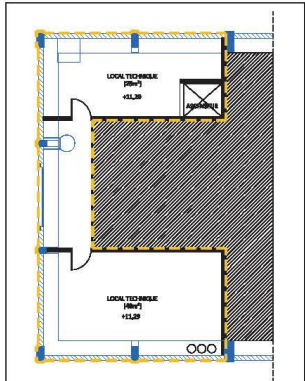




			<p>PROJET - TRANCHE 2 / OFFRE 2 MACHINE P1 (RESTO) PLAN RDC 1/100°</p>	<p>30 MAI 2016</p>	<p>BAT B.02</p>
--	--	--	---	--------------------	------------------------------------



LOCAUX TECHNIQUES
COMBLES 1/200°



MACHINE P1 (RESTO) R+1
ET COMBLES

PLANCHER PROJET	100m ²
FAUX PLANCHER	230m ²
LOCAL TECHNIQUE	28m ²
LOCAL TECHNIQUE	43m ²
SURFACE UTILE	401m²
SURFACE H-OEUVRE	500m²



MACHINE P1 (RESTO) RDC, R+1
ET COMBLES

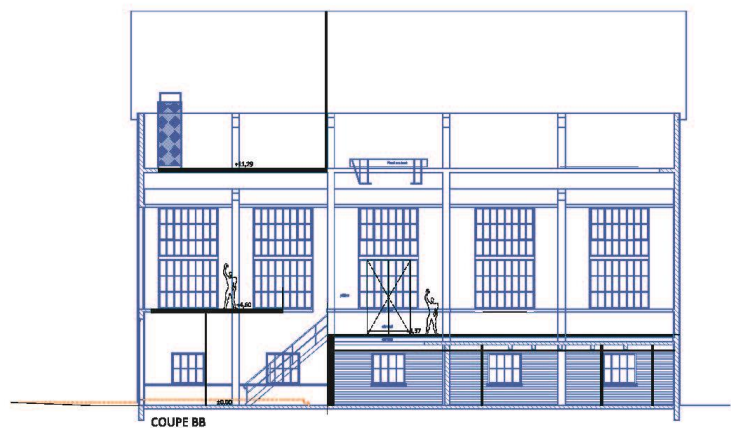
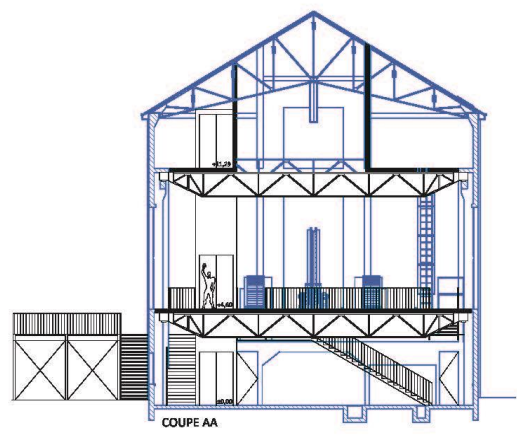
RDC	126m ²
R+1 ET COMBLES	401m ²
SURFACE UTILE	527m²
RDC	400m ²
R+1 ET COMBLES	500m ²
SURFACE H-OEUVRE	900m²



PROJET - TRANCHE 2 / OFFRE 2
MACHINE P1 (RESTO) PLAN R+1 1/100°

30 MAI 2016

BAT
B.03



PROJET - TRANCHE 2 / OFFRE 1
MACHINE P1 (RESTO) COUPES 1/200°

24 MARS 2016

BAT
B.04

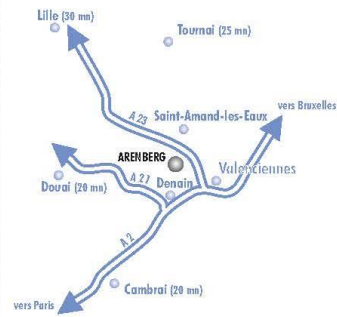
Site minier de Wallers-Arenberg

Rue Michel Rondet 59135 Wallers

Tél. : 03 27 09 05 05 - Fax : 03 27 09 91 20



- De Valenciennes :
Rejoindre l'A 23 direction Lille,
sortie n° 6 "Raismes - Vicoigne"
- De Lille :
Rejoindre l'A 23 direction Valenciennes,
sortie n° 6 "Raismes"
- Coordonnées GPS :
50°23'03.5"N 3°25'35.2"E





La Porte du Hainaut
Communauté d'Agglomération

ARENBURG CREATIVE MINE, UN PROJET PHARE PORTE PAR
LA COMMUNAUTE D'AGGLOMERATION DE LA PORTE DU HAINAUT,
UNE EQUIPE DEDIEE AU DEVELOPPEMENT ET A LA GESTION

Catherine PROUVEUR
Directrice Développement et
Aménagement
cprouveur@agglo-
porteduhainaut.fr

Hélène HELLE
Directrice Promotion,
Animation, Communication
hhelle@agglo-
porteduhainaut.fr

Pierre DEBAILLEUX
Responsable Travaux
pdebailleux@agglo-
porteduhainaut.fr

Guillaume HUBERT
Chargé de mission
Accompagnement de Projets
Innovation, Transferts
Technologiques
ghubert@agglo-
porteduhainaut.fr

Jean-Luc PASZEK
Juriste
jlpaszek@agglo-
porteduhainaut.fr

Sandrine GHISLAIN
Chargée de mission
sghislain@agglo-
porteduhainaut.fr

Anne LECOQC
Chargée de Programmation
Culturelle
alecocq@agglo-porteduhainaut.fr

Delphine DELOBELLE
Responsable financière
ddebelle@agglo-
porteduhainaut.fr

Mickael CHAVALLE
Responsable Technique
mchavalle@agglo-
porteduhainaut.fr

Barbara LELONG
Webmaster
blelong@agglo-porteduhainaut.fr

Mélanie RASPILAIR
Assistante
mraspilair@agglo-
porteduhainaut.fr

Annie KOVACS
Assistante
akovacs@agglo-
porteduhainaut.fr

LIENS UTILES

www.arenberg-creativemine.fr ; www.agglo-porteduhainaut.fr ; www.tourisme-porteduhainaut.com ;
<http://www.bassinminier-patrimoine-mondial.org/actualites/guide-lonely-planet-louvre-lens-et-bassin-minier>

